

Incorporació del Terreny en la Gestió del Perill d'Allaus al Parc

Ivan Moner, Jordi Gavalda, Montse Bacardit
CENTRE DE LAUEGI D'ARAN. CONSELH GENERAU D'ARAN. www.lauegi.conselharan.org

L'Escala de Classificació del Terreny Allavós (ATES en les seves sigles en anglès) és un projecte desenvolupat per Parks Canada el 2004 amb l'objectiu de classificar el terreny en funció de l'exposició a les allaus. El sistema va resultar un èxit rotund, i diferents organismes canadencs (Parks Canada, Canadian Avalanche Centre, Yukon Avalanche Centre, Canadian Alpine Club...) han valorat els seus itineraris més populars, assignant a cadascun una categoria en una escala de tres valors – simple, desafiant o complex –. En una segona fase, l'ATES s'ha implementat a escala zonal, és a dir, els criteris de classificació del terreny s'han aplicat per zones de terreny definides. En aquest pòster presentem la primera experiència d'aplicació de l'ATES –per un conjunt d'itineraris i zones de terreny– en un sector pilot de la part aranesa del Parc Nacional d'Aigüestortes i Estany de Sant Maurici, i fem un anàlisi de la seva utilitat tot situant els accidents per allau ocorreguts en aquest sector. L'usuari –conscient del seu nivell tècnic i dels seus coneixements en el camp de les allaus– tindrà una eina molt pràctica per a escollir el terreny i l'itinerari més adequat a les condicions de neu i perill d'allaus pronosticades.

METODOLOGIA

Mitjançant un SIG, un tècnic en neu i allaus amb coneixement del terreny usa:

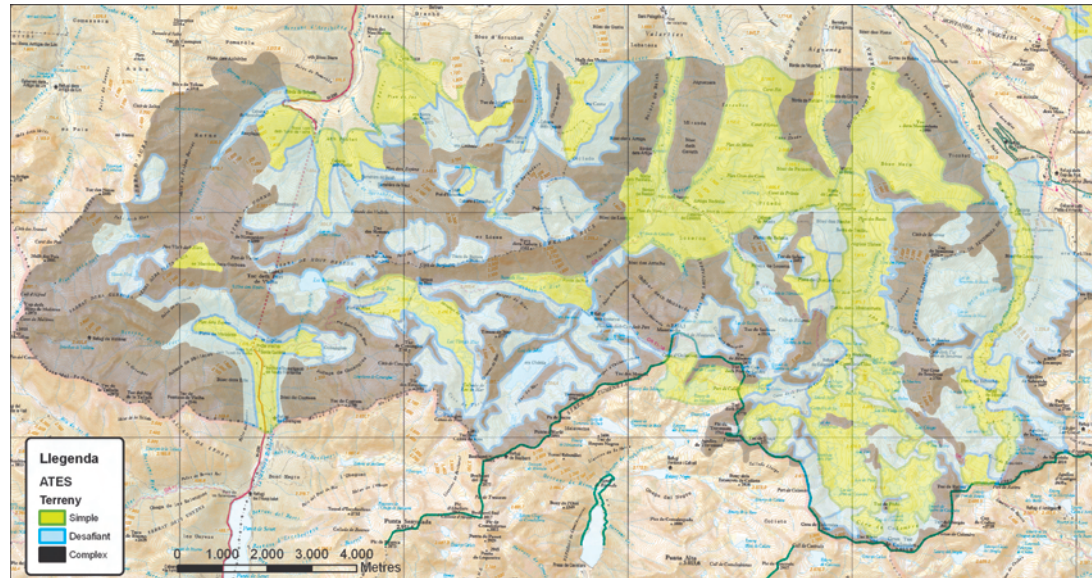
- Mapes 1:5000 i 1:25000
- Ortofotos 1:5000 i 1:25000
- Mapes derivats del MDT de 30 m (pendents, orientacions, etc.)
- Mapes de zones d'allaus

per tal de dibuixar els polígons i classificar-los en cadascuna de les variables del model tècnic:

Variables	1 - SIMPLE	2 - DESAFIANT	3 - COMPLEX
Pendent	Pendent generalment < 30°	Generalment pendent baix, petites allaus < 30°	Vertical amb > 45° i vertical de > 30°
Extensió del vessant	Estret	Algunes correntades	Correntada
Resultat del bosc	Bosc amb algunes clarianes	Bosc i terreny obert	Grans extensions de terreny obert, bosc, zones d'arbres
Temperes	Moltes, algunes nevades o nevades	Algunes nevades; trancada de terreny obert per sobre	Moltes nevades; trancada de terreny obert per sobre
Freqüència allaus collonades	1:30 o més 2	1:1 o més 2	1:1 o més 2
Directivitat de la sortida	Terreny obert i sortida	Terreny obert. Algunes zones de sortida d'allaus amb sortida al fons de vall	Grans extensions de terreny obert. Moltes zones de trajecte d'allaus amb sortida al fons de vall
Característiques zones d'arribada	Sòlides, avencs ben definits, trancada neu, dipòsit estès	Trancada neu, dipòsit estès	Zones d'arribada múltiples i convergents, avencs de dipòsit continuat, trancada escarpada i tallada
Integració amb aspectes d'allaus	Noves zones d'arribada	Única zona de trajecte o diverses zones de trajecte separades	Zones de trajecte múltiples i superposades
Opcions de ruta	Moltes i, terreny generalment, múltiples opcions	Quèdria d'opcions d'expedició variable, hi ha opcions d'evitar les zones de trajecte	Opcions de trajecte de molt poca opció, passen obligats
Temps d'expedició	Hi ha la possibilitat d'expedició, trancada neu a zones de sortida i de trajecte	Exposició ocasional a zones de sortida i de trajecte	Exposició freqüent a zones de sortida i de trajecte
Altitud	No	Començament baix, amb zones d'allaus d'expedició	Serena d'expedició, trancada neu a zones de sortida i de trajecte

Així s'obté un esborrany de mapa que és després validat amb visites de camp hivernals. Finalment, els mapes es completen amb suggeriments d'itineraris, punts de decisió amb consells de seguretat i les trajectòries de les allaus més habituals.

ZONA CARTOGRAFIADA



Simple
Exposició a vessants amb poca pendent i terreny forestal. Algunes clarianes al bosc poden implicar zones d'arribada d'allaus poc freqüents. Moltes opcions per reduir o eliminar l'exposició.

Desafiant
Exposició a zones de trajecte d'allaus ben definits, a zones de sortida o a trampes. Hi ha opcions per reduir o eliminar l'exposició trobant rutes amb compte.

Complex
Exposició a zones de trajecte d'allaus múltiples i superposades o a grans extensions de terreny obert i pendent. Zones d'inici d'allaus múltiples i amb trampes a sota. Mínimes opcions de reduir l'exposició.

DIFUSIÓ



Panells informatius a les zones d'accés a la muntanya. Per la temporada 2012-2013 està previst tenir-ne sis d'instal·lats (Boca Nord, Boca Sud, Valarties, Aiguamòg, Orri i Beret).

Fulletons informatius: als tríptics que edita Torisme Val d'Aran s'inclou informació sobre el tipus de terreny d'allaus on es desenvolupen les activitats suggerides.

Internet: a la web del Centre de Predicció de lauegi s'explica com usar l'Escala i l'usuari pot descarregar-se l'arxiu kmz, visualitzable amb Google Earth.

EXEMPLE D'APLICACIÓ: Ascensió al Montardo

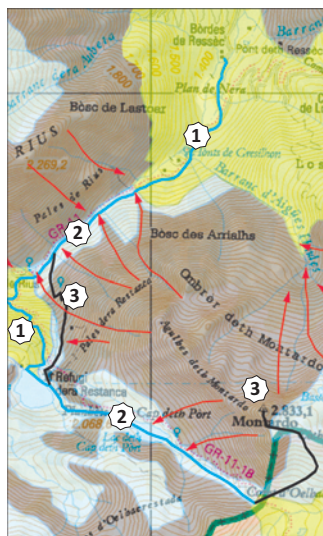
Grup: 4 esquiadors de muntanya amb bon nivell tècnic i formació bàsica en allaus (curs de nivell 1 de l'ACNA)

Condicions: Perill Marcat 3

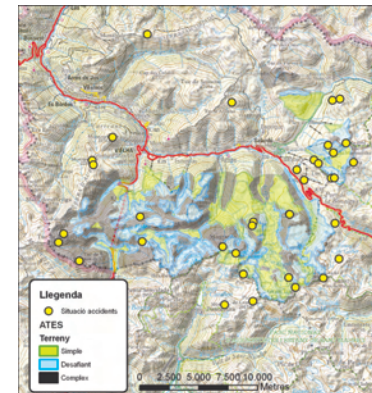
Terreny:



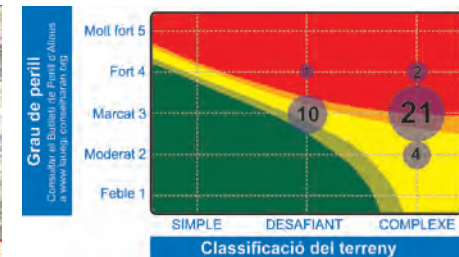
- Del Pònt de Ressec fins que la vall s'encaixa i a la zona de bosc del camí vell, terreny Simple, precaució normal
- Gran part del recorregut transcorre per terreny Desafiant, on cal posar precaució extra. A més, es passa molt a prop de zones Complexes, caldrà traçar amb cura!
- La Pala Messilha i la part final de l'ascensió estan en terreny Complex. No es recomana circular per la primera i valorar si és possible fer cim amb seguretat (per l'aresta) o si és millor conformar-se amb el Petit Montardo.



ANÀLISI DELS ACCIDENTS 1995-2012



38 casos coneguts a l'Aran i a la zona nord del Parc Nacional



En combinar el tipus de terreny amb el perill d'allaus pronosticat pel dia de l'accident (font: IGC) trobem que: 24 casos (63%) cauen a la zona vermella: no es recomana circular sense coneixements professionals.

14 casos (37%) cauen a la zona groga: precaució extra, accidents freqüents.

Cap cas queda a la zona verda de la matriu.